

MANUAL



EURO / DELTA / ECO 700



RADIO ZEELAND DMP B.V.

PRODUCT IS SUBJECT TO CHANGE WITHOUT NOTICE !

INDEX

PAGINA:

3	Index
5	Algemene beschrijving en technische gegevens
6	Installatievoorschrift Euro / Delta / ECO 700
10	Bedieningsvoorschriften Euro 700
12	Bedieningsvoorschriften Delta / ECO 700
30	Schema's

PAGE:

3	Index
5	General description and technical specifications
14	Installation Manual Euro / Delta / ECO 700
18	Operating Euro 700
20	Operating Delta / ECO 700
30	Schematics

SEITE:

3	Inhaltsübersicht
5	Allgemeine beschreibung und technische spezifikationen
22	Installationsvorschriften
26	Bedienungsvorschrift Euro 700
27	Bedienungsvorschrift Delta / ECO 700
30	Diagramme



Industrieweg 17, 4538 AG Terneuzen NL
P.O. Box 1070, 4530 GB Terneuzen NL
Phone + 31 (0) 115 645400 Fax + 31 (0) 115 620040

\Formulier\000607.doc

EC DECLARATION OF CONFORMITY

We **RADIO ZEELAND DMP B.V.**
Industrieweg 17, 4538 AG Terneuzen NL
P.O. Box 1070, 4530 GB Terneuzen NL

declare under our sole responsibility that the product

EURO 700 / DELTA 700 / ECO 700

to which this declaration relates is in conformity with the following standard(s) or other normative document(s)

EN 60945 (IEC 945 Third edition: 1996-11) Chapters 9, 10, 11 and 12

This declaration is issued according to the European Community Directive on Electromagnetic Compatibility (89/336/EEC).

On behalf of Radio Zeeland DMP B.V.



Terneuzen, the Netherlands
06/07/2000

Technical Manager

ALGEMENE BESCHRIJVING / TECHNISCHE GEGEVENS
GENERAL DESCRIPTION / TECHNICAL SPECIFICATIONS
ALLGEMEINE BESCHREIBUNG / TECHNISCHE DATEN

INTERCOM SYSTEEM

- Standaard uitgerust voor 5 posten met terugroepmogelijkheid
- Dimbare verlichting (op de Delta 700)
- Vermogen van 25 Watt waardoor verstaanbaarheid gegarandeerd is
- LED indicatie van het gekozen kanaal
- Leverbaar in opbouw- of inbouwuitvoering
- Een jaar garantie op materiaal en / of constructiefouten
- Vlotte service door moduletechniek

INTERCOM SYSTEM

- Standard equipped for 5 stations with talk back mode
- adjustable illumination (on Delta 700)
- 25 Watts for guaranteed soundquality
- LED indication on the selected channel
- One year guarantee for material and / or constructionfailures
- Quick service by latest module technique

SPRECHANLAGE-SYSTEM

- Standard ausgestattet für 5 Kommunikationsstellen mit Rückmeldemöglichkeit
- Dimmbare Beleuchtung (auf dem Delta 700)
- Leistung von 25 Watt, wodurch Verständlichkeit garantiert werden kann
- LED-Anzeige des gewählten Kanals
- Lieferbar als Aufputz- oder Unterputz-Ausführung
- Ein Jahr Garantie auf Material- und / oder Herstellungsfehler
- Schneller Service durch Modultechnik

TECHNISCHE GEGEVENS INTERCOMSYSTEEM

Voedingsspanning	20-36 Vdc
Stroomopname Euro 700	2 A
Stroomopname Delta/ECO 700	3 A

TECHNICAL DATA INTERCOMSYSTEM

Power supply	20-36 Vdc
Current Euro 700	2 A
Current Delta/ECO 700	3 A

TECHNISCHE DATEN SPRECHANLAGE-SYSTEM

Netzteilspannung	20-36 Vdc
Stromaufnahme Euro 700	2 A
Stromaufnahme Delta/ECO 700	3 A

INSTALLATIEVOORSCHRIFT

1. ALGEMEEN

De intercom Euro / Delta 700 bestaat, afhankelijk van de gebruikte configuratie, uit de volgende delen:

- een zichtinstrument / bedien gedeelte Euro / Delta 700,
- een aantal binnenluidsprekers RZ 702, al dan niet met oproepknop RZ 706,
- een aantal buitenluidsprekers RZ 701, al dan niet met oproepknop RZ 705,
- één of twee interfaceboxen (voor kanalen 6 tot en met 10 en voor de kanalen 11 tot en met 15).

Op de intercom kan de éénmansbediening RZ 707 en de zwanenhalsmicrofoon RZ 704 worden aangesloten. De standaardintercom is direct geschikt voor 5 posten met terugroep. Uitbreiding tot maximaal 10 posten is mogelijk via interface box RZ 710. Wenst men meer dan 10 posten met een maximum van 15 dan dienen er twee interface boxen aangesloten te worden.

Bij de posten kunnen ook oproepknoppen worden geplaatst. Met deze knop kan de aandacht getrokken worden van degene die zich bij de intercom Euro / Delta 700 bevind.

**GEBRUIK GEEN ANDERE DAN DE VOORGESCHREVEN POSTEN,
DIT ZOU PROBLEMEN KUNNEN GEVEN**

2. PLAATSEN VAN DE INTERCOM

Plaats de intercom daar waar deze gemakkelijk te bedienen is. Zorg voor voldoende ruimte voor de bekabeling. De junction boxen kunnen om het even waar in de buurt van de intercom worden geplaatst.

De oproepknoppen dienen in de buurt van de bijbehorende luidspreker te worden geplaatst, op een goed bereikbare en goed zichtbare plaats.

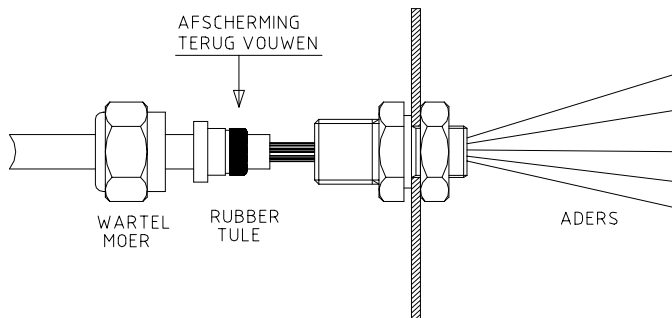
De luidsprekers kunnen naar keuze worden geplaatst, maar niet te hoog of te laag, omdat dit de kwaliteit van het geluid zou kunnen verminderen i.v.m. achtergrondlawaai.

3. AANSLUITEN VAN DE INTERCOM

De intercom dient met afgeschermd twee-aderige kabels met de nevenposten te worden verbonden. Als er met oproepknoppen wordt gewerkt dient de kabel daar eerst te worden aangesloten en daarna de luidspreker.

Tussen de intercom Euro 700 en de interfacebox RZ 710 (in geval van zes tot en met 10 posten) komt een twaalf-aderige afgeschermd kabel en een twee-aderige afgeschermd kabel. Tussen twee interfaceboxen (in geval van 11 tot en met 15 posten) komt ook een twaalf-aderige afgeschermd kabel en een twee-aderige afgeschermd kabel.

In de Euro / Delta 700 en in de interfaceboxen RZ 710 dienen de kabels als volgt door de wartel te worden gevoerd.:



Zorg ervoor dat de bekabeling naar de nevenposten op geen enkele wijze verbonden wordt met het schip. Dit heeft een zeer slechte geluidskwaliteit tot gevolg en kan zelfs de intercom beschadigen

Indien een kabel verlengd moet worden, doe dit dan zo dat de aders goed afgeschermd worden, zodat ze nergens contact mee kunnen maken.

Leg ook nooit één van de twee aders aan massa!

4. INSTELLINGEN VAN DE INTERCOM

AFREGELLEN.

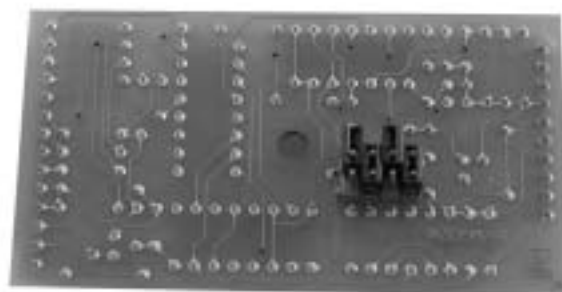
Vooraleer de intercom in gebruik te nemen kan het zijn dat u eerst nog het aantal kanalen in moet stellen alsook het kanaal waarop de aandachtknop actief is.

AANTAL KANALEN.

Vanuit de fabriek is de intercom ingesteld op 5 kanalen. Het kan zijn dat u dit wilt vermeerderen of verminderen. Om dit te doen moet u de volgende procedure volgen.

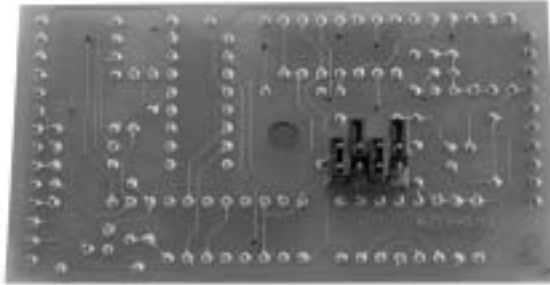
- open de intercom,
- in het deksel vindt u een printplaat met daarop naast elkaar 4 jumpers, als u uw intercom voor het eerst openmaakt staan deze in de volgende positie (maximaal 5 kanalen);

STANDAARDINSTELLING VOOR 5 KANALEN:



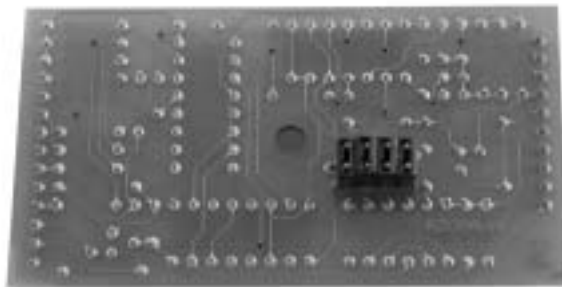
INSTELLINGEN VOOR 10 KANALEN:

Om uw intercom om te zetten naar een 10-kanaals intercom moet u de jumpers als in de figuur hieronder plaatsen. Alvorens de jumpers te verzetten moet u controleren of de intercom **UITSTAAT**.



INSTELLINGEN VOOR 15 KANALEN:

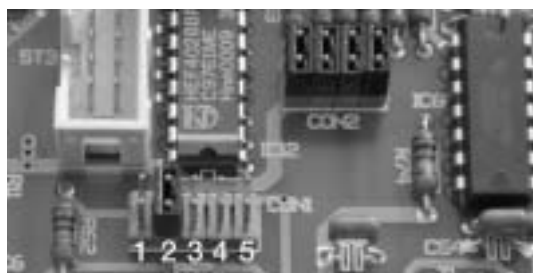
Om uw intercom om te zetten naar een 15-kanaals intercom moet u de jumpers plaatsen als aangegeven in de figuur hieronder. Verzekert u er wel van dat uw intercom **UITSTAAT**.



Let wel, om daadwerkelijk meer dan 5 kanalen te kunnen bedienen heeft u ook één of twee interfaceboxen nodig.

AANDACHTOPROEP

Uw intercom is uitgerust met een potentiaalvrij relaiscontact voor het aansluiten van een bel of een toeter. Intern in de intercom kunt u instellen op welk kanaal (tussen 1 en 5) dit relaiscontact bekrachtigd kan worden. Standaard staat dit ingesteld op kanaal 2. Om dit naar een ander kanaal te zetten dient u de intercom te openen. Binnenin op de basisprint vindt u ongeveer in het midden (voor de juiste positie zie tekening: 1395J) een 5 polige contactblok. De jumper staat op de tweede positie van links (kanaal 2). Wilt u de aandachtoproep op kanaal 1, dan dient u de jumper te plaatsen op de meest linkse contactblok. Voor kanaal 3 op het middelste, voor kanaal 4 op het één na rechtse en voor kanaal 5 op de meest rechtse.

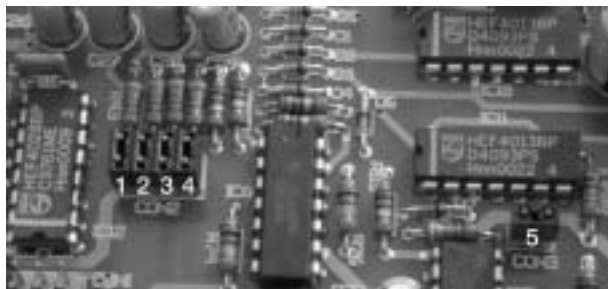


Als de instelling naar keuze is gemaakt, en het bewuste kanaal is gekozen, dan kan het met behulp van de aandachttoets (waarop het belletje staat vermeld) het relaiscontact worden bekrachtigd, waardoor de toeter afgaat of de lamp oplicht.

LET OP: PLAATS NOOIT JUMPERS VOOR TWEE KANALEN, DIT KAN UW INTERCOM BESCHADIGEN

OPROEPMOGELIJKHEID

Intern zijn alle kanalen zo uitgerust dat oproepen mogelijk is. Heeft u een kanaal waarbij geen oproep gewenst is (waarbij dus geen oproepknop is meegeleverd), dan moet u in de intercom voor het desbetreffende kanaal de jumper die de oproep mogelijk maakt verwijderen. Doet u dit niet dan zal de intercom foute oproepaanvragen geven. De jumpers vindt u rechts van het midden op de basisprint RZ 1395 in de intercom. Kanaal 1 tot en met 4 zit bij elkaar, de jumper voor kanaal 5 zit meer naar rechts. De precieze positie vindt u ook weer in tekening 1395J. Standaard zitten alle jumpers geplaatst. Verwijder die jumpers, waarvan het bijbehorend kanaal geen oproepmogelijkheid kent.



Maak geen gebruik van andere oproepknoppen dan de RZ 708 en de RZ 709. Andere oproepknoppen zouden problemen kunnen geven met het juist afhandelen van de oproep.

BEDIENINGSVOORSCHRIFTEN EURO 700

1. AANZETTEN

De intercom wordt aangezet door een druk op de knop "AAN / UIT". Uitzetten van het apparaat geschiedt door de "AAN / UIT" toets nogmaals in te drukken.

2. KANAALKEUZE

Met de toetsen "<" en ">" naast het display kan het gewenste kanaal gekozen worden. Door het indrukken van de toets ">" wordt één kanaal hoger gekozen, met toets "<" één kanaal lager. Als het display kanaal "1" aangeeft en toets "<" wordt ingedrukt, zal het display "0" aangeven. De intercom staat nu nog steeds aan, maar er is geen kanaal gekozen. Alle kanalen en de intercom zullen dus stil zijn.

3. VOLUME LUISTEREN

Met deze draaiknop kan het luistervolume ingesteld worden (dit is het geluid afkomstig van één der nevenposten).

4. VOLUME SPREKEN

Met deze draaiknop kan het spreekvolume geregeld worden (dit is het geluid naar één der nevenposten toe).

5. AANDACHTSIGNAAL

De knop voor het aandachtsignaal wordt weergegeven met een bel. Intern is de intercom uitgerust met een potentiaalvrij relaiscontact wat ingeschakeld kan worden met de aandachtknop. Met dit relaiscontact kan een belsignaal of een lichtsignaal geschakeld worden. Intern in de intercom kan ingesteld worden op welk kanaal dit relaiscontact bekrachtigd kan worden. Staat de intercom op het ingestelde kanaal en wordt er op de aandachtknop gedrukt, dan zal het relaiscontact bekrachtigd worden.

6. BEANTWOORDEN

Als een oproepknop wordt ingedrukt wordt dit op de intercom gemeld met een zoemer en het oplichten van een LED in het display. Indien men nu op de knop "BEANTW." drukt wordt het oproepende kanaal direct gekozen en kan men communiceren.

LET OP:

- * DRUK SLECHTS ÉÉNMAAL OP DE BEANTWOORD KNOP; DE OPROEP WORDT N.L. GERESET EN DOOR MEERDERE KEREN TE DRUKKEN KRIJG U EEN VERKEERT KANAAL!
- * KANAAL 2 IS UITGEVOERD MET EEN PRIORITEITSSCHAKELING, DIT WIL ZEGGEN, DAT ALS NEVENPOST 2 OP DE OPROEPKNOP DRUKT, DEZE DIRECT GEKOZEN ZAL WORDEN. ER MAG NU DUS NIET OP DE "BEANTW"-KNOP WORDEN GEDRUKT.

Intern kan voor elk kanaal worden ingesteld of deze al dan niet kan oproepen.

7. NEVENPOSTEN VOOR DELTA / EURO 700.

In principe hoeft men aan de nevenposten niks te bedienen, men kan gewoon luisteren en spreken. Is de nevenpost uitgerust met een oproepknop en men wil vanaf de oproeppost de intercom oproepen, dan volstaat het om gedurende ongeveer één seconde de oproeptoets in te drukken. De oproeptoets hoeft dus niet te worden vastgehouden en ook bij spreken niet te worden ingedrukt.

BEDIENINGSVOORSCHRIFTEN DELTA 700

1. ALGEMEEN

De intercom wordt aangezet door een druk op de knop "AAN / DIM". Bij het aanzetten is alleen de verlichting van de LED-bar's zichtbaar. Na indrukken van een van de kanalen drukknoppen "▲" of "▼" zal ook de display oplichten. De verlichting kan worden verminderd door steeds op de knop "AAN / DIM" te drukken.

Uitzetten van het apparaat geschiedt door de "UIT" en de "AAN / DIM" toetsen gelijktijdig in te drukken en de "AAN / DIM" eerst los te laten.

2. KANAALKEUZE

Met de toetsen "▲" en "▼" naast het display; onder de tekst "KANAAL KEUZE" kan het gewenste kanaal gekozen worden. Door het indrukken van de toets "▲" wordt één kanaal hoger gekozen, met toets "▼" één kanaal lager. Als het display kanaal "1" aangeeft en toets "▼" wordt ingedrukt, zal het display uit gaan. De intercom staat nu nog steeds aan, maar er is geen kanaal gekozen. Alle kanalen en de intercom zullen dus stil zijn.

3. VOLUME "LUISTEREN"

Het luistervolume kan geregeld worden met de toetsen "▲" en "▼" binnen het kader van "VOLUME LUISTEREN". Het niveau wordt aangegeven door de bijbehorende LED-bar. Als de meest linker LED oplicht geeft die een halve stap aan, behalve wanneer de gehele bar oplicht, want dan is het maximum volume bereikt.

4. VOLUME "SPREKEN"

Het spreekvolume kan geregeld worden met de toetsen "▲" en "▼" binnen het kader van "VOLUME SPREKEN". Het niveau wordt aangegeven door de bijbehorende LED-bar. Als de meest linker LED oplicht geeft die een halve stap aan, behalve wanneer de gehele bar oplicht, want dan is het maximum volume bereikt.

5. AANDACHTSIGNAAL

De knop voor het aandachtsignaal wordt weergegeven met een bel. Intern is de intercom uitgerust met een potentiaalvrij relaiscontact wat ingeschakeld kan worden met de aandachtknop. Met dit relaiscontact kan een belsignaal of een lichtsignaal geschakeld worden. Intern in de intercom kan ingesteld worden op welk kanaal dit relaiscontact bekrachtigd kan worden. Staat de intercom op het ingestelde kanaal en wordt er op de aandachtknop gedrukt, dan zal het relaiscontact bekrachtigd worden.

6. BEANTWOORDEN

Als een oproepknop wordt ingedrukt wordt dit op de intercom gemeld met een zoemer en het oplichten van een LED in het display. Indien men nu op de knop "BEANTW." drukt wordt het oproepende kanaal direct gekozen en kan men communiceren.

LET OP:

- * DRUK SLECHTS ÉÉNMAAL OP DE BEANTWOORD KNOP; DE OPROEP WORDT N.L. GERESET EN DOOR MEERDERE KEREN TE DRUKKEN KRIJG U EEN VERKEERT KANAAL!
- * KANAAL 2 IS UITGEVOERD MET EEN PRIORITEITSSCHAKELING, DIT WIL ZEGGEN, DAT ALS NEVENPOST 2 OP DE OPROEPKNOP DRUKT, DEZE DIRECT GEKOZEN ZAL WORDEN. ER MAG NU DUS NIET OP DE "BEANTW"-KNOP WORDEN GEDRUKT.

Intern kan voor elk kanaal worden ingesteld of deze al dan niet kan oproepen.

7. NEVENPOSTEN VOOR DELTA / EURO 700

In principe hoeft men aan de nevenposten niks te bedienen, men kan gewoon luisteren en spreken. Is de nevenpost uitgerust met een oproepknop en men wil vanaf de oproeppost de intercom oproepen, dan volstaat het om gedurende ongeveer één seconde de oproeptoets in te drukken. De oproeptoets hoeft dus niet te worden vastgehouden en ook bij spreken niet te worden ingedrukt.

INSTALLATION MANUAL

1. GENERAL

The intercom Euro / Delta 700 consists, depending on the used configuration, out of the following parts:

- a display / control unit Euro/ Delta 700,
- a number of inside speakers RZ 702, in option page button RZ 706,
- a number of outside speakers RZ 701, in option page button RZ 705,
- one or two interfaceboxes (for channels 6 to 10 and for channels 11 to 15).

On the intercom the one-man control RZ 707 and the Goose Neck microphone RZ 704 can be connected. The standard intercom is directly suitable for 5 stations with call-back mode. Expansion to 10 stations is possible through interface box RZ 710. If more than 10 stations are required (max. 15) then two interface boxes need to be connected. On the stations additional paging buttons can be placed. With this button the attention of the person near the intercom Euro / Delta 700 can be called.

**DO NOT USE OTHER STATIONS THAN THE PRESCRIBED, THIS
COULD CAUSE MALFUNCTION.**

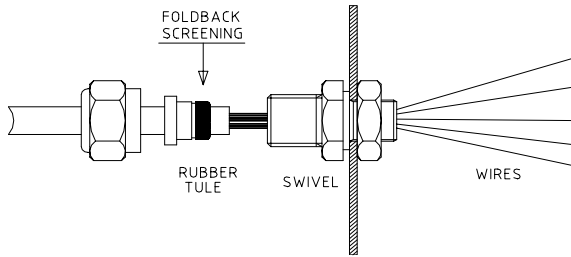
2. PLACING OF THE INTERCOM

Place the intercom on an easy accessible place. Provide enough space for wiring. The junctionbox(es) can be mounted anywhere near the intercom. The paging buttons need to be placed near the speaker on a well accessible and visible place. The speakers can be placed as desired, but not too high or too low, this could reduce the quality of the sound due to background noises.

3. CONNECTING THE INTERCOM

The intercom has to be connected to the stations with shielded two wire cable. If paging buttons are used, these should be connected first and then the speakers. Between the intercom and the interfacebox RZ 710 (In case of 6 to 10 stations) a 12 core shielded cable and a two-core shielded cable has to be mounted. Between two interface boxes (in case of 10-15 stations) also a 12 core and a 2 core (both shielded) cable needs to be connected.

In the Euro / Delta 700 and in the interface boxes RZ 710 the cables have to be mounted as in the drawing:



Make sure that the wiring to the stations is in no way connected to the ship. This has as result a poor sound quality and may even damage the intercom system.

If a cable has to be extended this has to be done in such a way that the wires are well insulated so they cannot contact the ship in any way.

Never connect one of the two wires to the ground.

4. SETTINGS OF THE INTERCOM

ADJUSTMENT.

Before the intercom can be taken into use it may be that first the number of channels has to be selected on which the paging button is active.

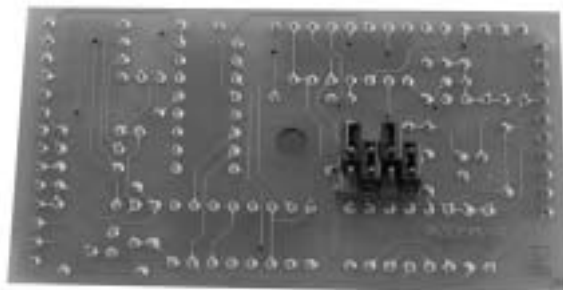
NUMBER OF CHANNELS.

From the factory the intercom is set on 5 channels. It can be that this has to be altered. To do so the following procedure has to be followed:

1- open the intercom,

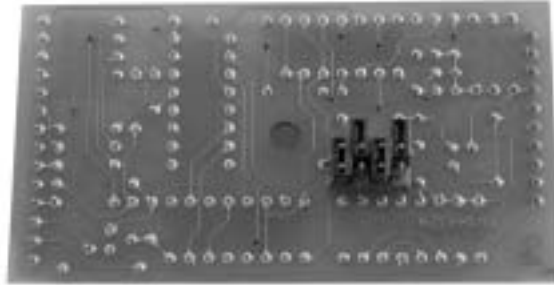
2- In the cover the PCB with four jumpers is found. If the intercom is opened for the first time these are in the following position (max. 5 channels);

STANDARD SETTING FOR 5 CHANNELS:



SETTING FOR 10 CHANNELS:

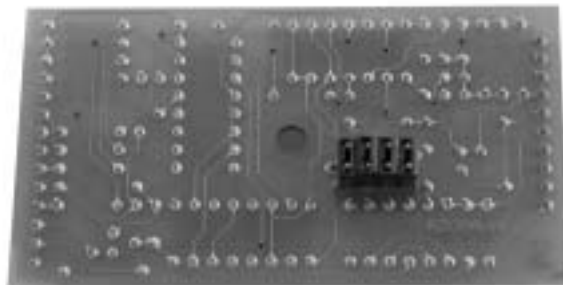
In order to change the intercom to a 10-channel intercom the jumpers have to be set as in the following illustration. Before changing the jumpers check if the intercom is SWITCHED OFF.



SETTING FOR 15 CHANNELS:

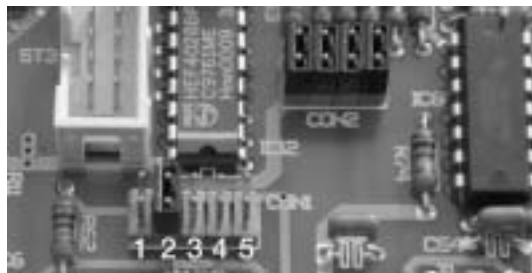
To change the intercom to a 15-channel intercom the jumpers have to be set as indicated in the illustration that follows. While changing the jumpers make sure that the intercom is SWITCHED OFF.

Keep in mind: to actually connect more than 5 stations junctionboxes have to be added.



ATTENTION CALL

The intercom is equipped with a potential free relay contact for connecting a horn or a light signal. Internally the intercom can be set to which channel (between 1 and 5) this contact can be made. Standard this is set on channel 2. In order to change this channel the intercom has to be opened. Inside on the main PCB, about in the middle (for the exact position refer to drawing 1395J) a 5 pole contact block. The jumper is on the second position from the left. (channel 2) If you want the attention call on channel 1, then the jumper has to be placed on the utmost left contact. For channel 3 on the middle, for channel 4 on the 4th contact from the left, and for channel 5 on the utmost right contact.

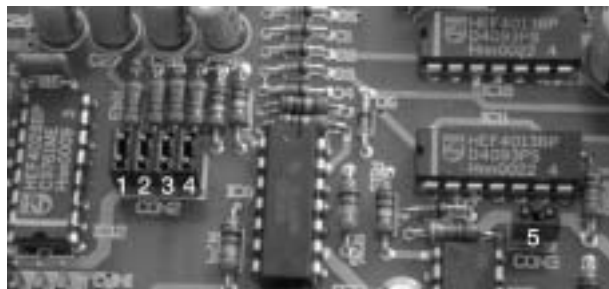


If the desired setting is made, and the chosen channel is selected then by use of the attention switch (on which the bell is indicated) the relay contact be made so the horn will sound or a light will flash.

ATTENTION: NEVER PLACE JUMPERS FOR MORE THAN ONE CHANNEL, THIS MAY DAMAGE THE INTERCOM.

PAGING FACILITY.

Internally all the channels are equipped so that paging is possible. If there is a channel on which no paging is required (on which no paging button is delivered) then in the intercom the jumper that enables paging for this channel has to be removed. If this jumper is not removed the intercom will give a false paging code. The jumpers are to be found on the right of the middle of the main PCB RZ 1395 in the intercom. Channel 1 to 4 are close to each other, the jumper for channel 5 is more to the right. The exact location is to be found in drawing 1395J. Initially all the jumpers are placed. Remove the jumpers of those channels that do not have the paging possibility



Do not use other paging buttons than the RZ 708 and RZ 709. Other paging buttons may cause trouble in the correct handling of the page call.

OPERATING INSTRUCTIONS EURO 700

1. SWITCHING ON

The intercom is switched on by pressing the "ON/OFF" button. The intercom is switched off by pressing the "ON/OFF" button again.

2. CHANNEL SELECTION

With the "<" and ">" switches next to the display the desired channel can be selected. By pressing the ">" switch one channel higher is selected. With the "<" switch one channel lower is selected. If the display indicates channel "1" and the "<" switch is pressed the display will indicate "0". The intercom is still switched on but no channel is selected. All channels and the intercom will be mute.

3. VOLUME LISTENING

With this knob the listening volume can be set. (This is the sound coming from one of the stations).

4. VOLUME SPEAK

With this knob the speaking volume can be set. (This is the sound to one of the stations).

5. ATTENTION SIGNAL

The switch for the attention signal is represented with a bell. Internally the intercom is equipped with a potential free relay contact that can be engaged with the attention button. With this relay contact a bellsignal or a light signal can be switched on. Internally in the intercom can be set to which channel this relay can be switched. If the intercom is on the set channel and the attentionsignal switch is pressed the contact will be engaged.

6. ANSWERING

If a paging switch is pressed this is indicated on the intercom by means of a buzzer and an LED will flash in the display. If the "ANSW." Switch is pressed the paging channel will be directly selected and communicating is possible.

ATTENTION:

- * ONLY PRESS THE "ANSW." SWITCH ONCE, THE PAGE WILL BE RESET, AND BY PUSHING SEVERAL TIMES A WRONG CHANNEL WILL BE SELECTED.
- * CHANNEL 2 IS EQUIPPED WITH A PRIORITY SELECTION, THIS MEANS THAT IF STATION 2 PRESSES THE PAGING BUTTON IT WILL BE SELECTED AT ONCE. THE "ANSW." SWITCH SHOULD NOW NOT BE PRESSED.

Internally for every channel can be set if it can or cannot page.

7. STATIONS FOR THE EURO / DELTA 700.

In general the stations do not have to be operated. One can listen and speak without operating actions. If the station has a paging button and one wants to page the intercom from the station, it will be sufficient to press the paging button for about one second. The paging button has not to be held pressed, and there is no need to push it while speaking.

OPERATING INSTRUCTIONS DELTA 700

1. SWITCHING ON

The intercom is switched on by pressing "ON/DOM". When switched on only the illumination of the LED-bars is visible. After pressing the channel buttons "▲" or "▼" also the display will lit. The illumination can be decreased by continuously pressing "ON/DIM". The intercom is switched off by simultaneously pressing "OFF" and "ON/DIM", and then first releasing "ON/DIM".

2. CHANNEL SELECTION

With the switches "▲" and "▼" next to the display; under the text "CHANNEL" the desired channel can be selected. By pressing the switch "▲" one channel up is selected. The "▼" switch selects one channel down. If the display indicates channel "1" and "▼" is pressed the display will turn off. The intercom is still on, but no channel is selected. All channels and the intercom will be mute.

3. VOLUME "LISTENING"

The listening volume can be set with the switches "▲" and "▼" within the area "VOLUME LISTENING". The level is indicated through the LED-bar. If the utmost left LED is lit this indicates a half step, except when the complete bar is illuminated, because then the maximum value is reached.

4. VOLUME "SPEAK"

The speaking volume can be adjusted with the switches "▲" and "▼" within the area "VOLUME SPEAK". The level is indicated through the LED-bar. If the utmost left LED is lit this indicates a half step, except when the complete bar is illuminated, because then the maximum value is reached.

5. ATTENTION SIGNAL

The switch for the attention signal is represented with a bell. Internally the intercom is equipped with a potential free relay contact that can be engaged with the attention button. With this relay contact a bell signal or a light signal can be switched on. Internally in the intercom can be set to which channel this relay can be switched. If the intercom is on the set channel and the attention signal switch is pressed the contact will be engaged.

6. ANSWERING

If a paging switch is pressed this is indicated on the intercom by means of a buzzer and an LED will flash in the display. If the "ANSW." Switch is pressed the paging channel will be directly selected and communicating is possible.

ATTENTION:

- * ONLY PRESS THE "ANSW." SWITCH ONCE, THE PAGE WILL BE RESET, AND BY PUSHING SEVERAL TIMES A WRONG CHANNEL WILL BE SELECTED.
- * CHANNEL 2 IS EQUIPPED WITH A PRIORITY SELECTION, THIS MEANS THAT IF STATION 2 PRESSES THE PAGING BUTTON IT WILL BE SELECTED AT ONCE. THE "ANSW." SWITCH SHOULD NOW NOT BE PRESSED.

Internally for every channel can be set if it can or cannot page.

7. STATIONS FOR THE EURO / DELTA 700.

In general the stations do not have to be operated. One can listen and speak without operating actions. If the station has a paging button and one wants to page the intercom from the station, it will be sufficient to press the paging button for about one second. The paging button has not to be held pressed, and there is no need to push it while speaking.

INSTALLATIONSVORSCHRIFTEN

1. ALLGEMEIN

Die Sprechanlage Euro / Delta 700 besteht, abhängig von der verwendeten Ausrüstung, aus den folgenden Teilen:

- einem Sichtgerät / Bedienungsteil Euro / Delta 700,
- einigen Lautsprechern RZ 702 für innen, entweder mit oder ohne Ruftaste RZ 706,
- einigen Lautsprechern für außen RZ 701, entweder mit oder ohne Ruftaste RZ 705,
- einem oder zwei Schnittstellenkästen (für die Kanäle 6 bis einschließlich 10 und für die Kanäle 11 bis einschließlich 15).

An die Sprechanlage kann die Einmannbedienung RZ 707 und das Schwanenhalsmikrophon RZ 704 angeschlossen werden. Die Standard-Sprechanlage ist sofort für 5 Kommunikationsstellen mit Rückmelder geeignet. Erweiterung bis maximal 10 Kommunikationsstellen kann über den Schnittstellenkasten RZ 710 vorgenommen werden. Sollten mehr als 10 Kommunikationsstellen - mit einem Maximum von 15 - gewünscht werden, dann müssen zwei Schnittstellenkästen angeschlossen werden.

An den Kommunikationsstellen können auch Aufruftasten angebracht werden. Mit dieser Aufruftaste kann die Aufmerksamkeit desjenigen geweckt werden, der sich nahe der Sprechanlage Euro / Delta 700 befindet.

VERWENDEN SIE DABEI KEINE ANDEREN ALS DIE EMPFOHLENEN KOMMUNIKATIONSSTELLEN, DENN ES KÖNNTE PROBLEME VERURSACHEN

2. ANBRINGEN DER SPRECHANLAGE

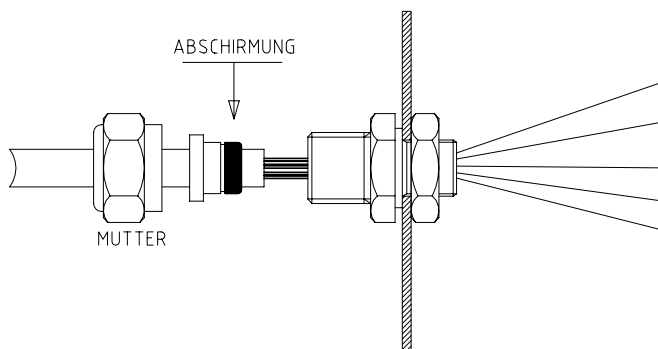
Befestigen Sie die Sprechanlage dort, wo sie leicht bedient werden kann. Sorgen Sie erst für ausreichend Platz für die Verkabelung. Es ist egal, wo die Verteilerkasten platziert werden, wenn dies nur in der Nähe der Sprechanlage ist. Die Ruftasten müssen in der Nähe des zugehörigen Lautsprechers platziert werden, und zwar an einer leicht erreichbaren, gut sichtbaren Stelle. Die Lautsprecher können frei nach Wahl platziert werden, jedoch weder zu hoch noch zu niedrig, da dies die Tonqualität durch die Hintergrundgeräusche beeinträchtigen könnte.

3. ANSCHLIESSEN DER SPRECHANLAGE

Die Sprechanlage muss mittels abgeschirmter, zwei-adriger Kabel mit den Kommunikations-Nebenstellen verbunden werden. Wenn die Ruftasten benutzt werden, muss erst das Kabel angeschlossen werden und anschließend der Lautsprecher.

Zwischen der Sprechanlage Euro 700 und dem Schnittstellenkasten RZ 710 (bei sechs bis einschließlich 10 Kommunikationsstellen) muss ein zwölfadriges, abgeschirmtes Kabel und ein zweiadriges, abgeschirmtes Kabel angebracht werden. Zwischen zwei Schnittstellenkästen (bei 11 bis einschließlich 15 Kommunikationsstellen) muss auch ein zwölfadriges, abgeschirmtes Kabel und ein zweiadriges, abgeschirmtes Kabel angebracht werden.

Beim Euro / Delta 700 und in den Schnittstellenkästen RZ 710 müssen die Kabel folgendermaßen durch das Spannschloss geführt werden.:



Sorgen Sie dafür, dass die Verkabelung mit den Kommunikations-Nebenstellen auf keinerlei Weise mit dem Schiff verbunden wird. Es könnte eine schlechte Tonqualität zur Folge haben und sogar die Sprechanlage beschädigen.

Wenn ein Leitungskabel verlängert werden muss, bitten wir Sie, dies so vorzunehmen, dass die Adern gut abgeschirmt werden, damit an keiner Stelle Kontakt hergestellt wird.

Legen Sie nie eine der beiden Adern an Masse!

4. EINSTELLUNGEN DER SPRECHANLAGE

ABSTIMMEN.

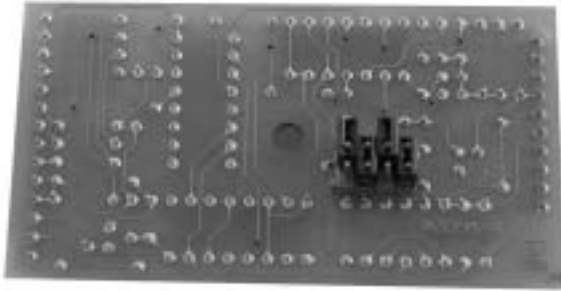
Bevor Sie die Sprechanlage benutzen können, kann es vorkommen, dass Sie erst noch die richtige Anzahl Kanäle einstellen müssen sowie den Kanal, auf dem die Aufruftaste aktiv ist.

ANZAHL KANÄLE.

Ab Fabrik ist die Sprechanlage auf 5 Kanäle eingestellt. Es kann sein, dass Sie diese Anzahl erweitern oder verringern wollen.. Dazu müssen Sie die folgenden Anweisungen beherzigen..

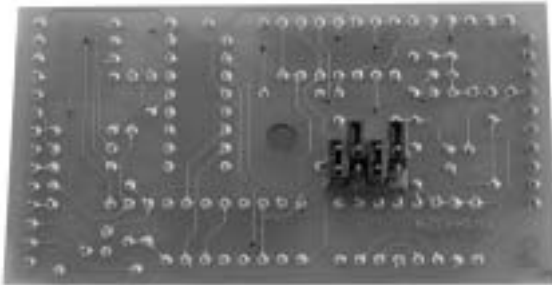
- öffnen Sie die Sprechanlage,
- im Deckel sehen Sie eine Leiterplatte. Auf der Platte befinden sich
- neben einander 4 Strombrücken,
- wenn Sie Ihre Sprechanlage zum ersten Mal öffnen, sind diese in der folgenden Position angeordnet (maximal 5 Kanäle);

STANDARDEINSTELLUNG FÜR 5 KANÄLE:



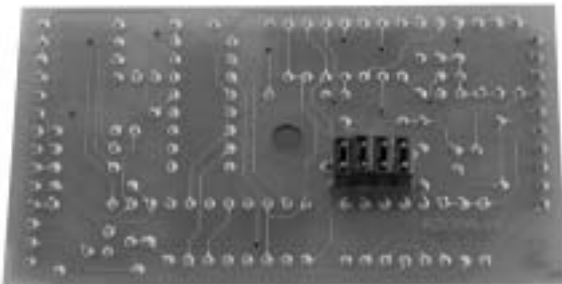
EINSTELLUNGEN FÜR 10 KANÄLE:

Um Ihre Sprechanlage auf eine 10-kanalige Sprechanlage umzustellen, müssen Sie die Strombrücken wie in der unten stehenden Abbildung anordnen. Bevor Sie die Strombrücken umstellen, müssen Sie kontrollieren, ob die Sprechanlage **AUSGESCHALTET** ist.



EINSTELLUNGEN FÜR 15 KANÄLE:

Um Ihre Sprechanlage auf eine 15-kanalige Sprechanlage umzustellen, müssen Sie die Strombrücken wie in der unten stehenden Abbildung anordnen. Kontrollieren Sie jedoch, ob die Sprechanlage **AUSGESCHALTET** ist.

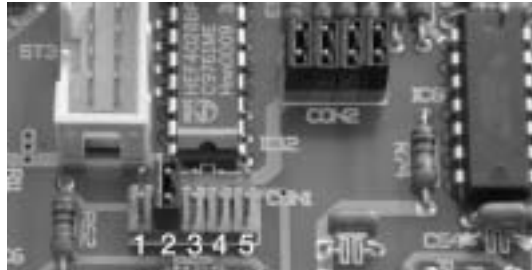


Achtung, um wirklich mehr als 5 Kanäle bedienen zu können, benötigen Sie auch eine oder zwei Schnittstellenkästen.

AUFRUF

Ihre Sprechanlage ist mit einem potenzialfreien Relaiskontakt ausgestattet, an dem eine Klingel oder eine Hupe angeschlossen werden kann. Intern in der Sprechanlage können Sie einstellen, auf welchem Kanal (von 1 bis 5) dieser Relaiskontakt verstärkt werden soll. Standard wurde er auf Kanal 2 eingestellt. Um die Einstellung auf einen anderen Kanal umzustellen, müssen Sie die Sprechanlage öffnen. Innen, auf dem Basis-Aufdruck, sehen Sie etwa in der Mitte

(richtige Position siehe Zeichnung: 1395J) einen 5-poligen Kontaktklotz. Die Strombrücke steht auf der zweiten Position von links (Kanal 2). Wenn Sie den Aufruf auf Kanal 1 wünschen, müssen Sie die Strombrücke auf den am meisten nach links gelagerten Kontaktklotz verlegen. Für Kanal 3 auf den mittelsten, für Kanal 5 auf den an der rechten Seite gelegenen und für Kanal 4 auf den vor dem äußersten, rechts gelegenen Kontaktklotz.

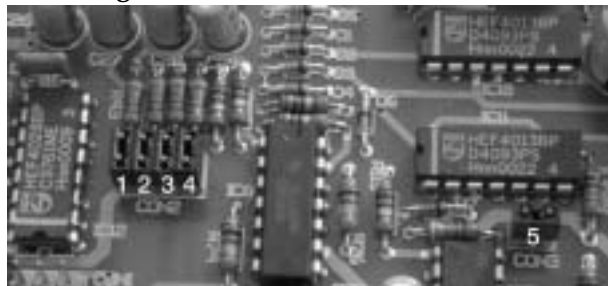


Wenn Sie die gewünschte Einstellung vorgenommen und den richtigen Kanal gewählt haben, können Sie mit der Aufruftaste (auf der eine Klingel abgebildet steht) den Relaiskontakt herstellen, wodurch die Hupe ertönt oder eine Lampe aufleuchtet.

ACHTUNG: PLATZIEREN SIE NIE STROMBRÜCKEN VOR ZWEI KANÄLEN, DENN DAMIT KÖNNEN SIE IHRE SPRECHANLAGE BESCHÄDIGEN

AUFRUF-MÖGLICHKEIT

Intern sind alle Kanäle so ausgestattet, dass ein Aufrufen möglich ist.. Haben Sie einen Kanal, bei dem Aufrufe nicht erwünscht sind (wobei also keine Ruftaste mitgeliefert wurde), dann müssen Sie in der Sprechanlage vor dem betreffenden Kanal die Strombrücke, die den Aufruf ermöglicht, entfernen. Wenn Sie es unterlassen, wird die Sprechanlage falsche Aufrufgesuche generieren. Die Strombrücken finden Sie rechts der Mitte auf dem Basisaufdruck RZ 1395 in der Sprechanlage. Die Kanäle 1 bis einschließlich 4 befinden sich nebeneinander, die Strombrücke für Kanal 5 etwas mehr nach rechts. Die genaue Position können Sie zudem aus Zeichnung 1395J ersehen. Standard wurden alle Strombrücken installiert. Entfernen Sie die Strombrücken, wenn der dazugehörige Kanal keine Aufrufmöglichkeit besitzt.



Benutzen Sie keine anderen Ruftasten als nur die RZ 708 und die RZ 709. Andere Aufruftasten könnten Probleme bei der richtigen Generierung des Aufrufes verursachen..

BEDIENUNGSVORSCHRIFT EURO 700

1. EINSCHALTEN

Die Sprechanlage wird durch Betätigen der Taste „EIN / AUS“ eingeschaltet. Abschalten des Geräts wird durch nochmaliges Betätigen der „EIN / AUS“-Taste vorgenommen.

2. WAHL DES KANALS

Mit den Tasten „<“ und „>“, die sich neben der Anzeige befinden, kann der gewünschte Kanal gewählt werden. Durch Betätigen der Taste „>“ wird der nächsthöhere Kanal gewählt, während mit Taste „<“ der darunter befindliche Kanal gewählt wird. Wenn die Anzeige Kanal „1“ anzeigt und die Taste „<“ betätigt wird, wird die Anzeige „0“ anzeigen. Die Sprechanlage ist dann noch immer eingeschaltet, es ist jedoch kein Kanal gewählt worden. Keiner der Kanäle sowie die Sprechanlage selbst werden also keine Geräusche vermitteln.

3. VOLUMEN HÖREN

Mit diesem Drehknopf kann das Hör-Volumen eingestellt werden (das heißt, die Geräusche aus einer der Kommunikations-Nebenstellen).

4. VOLUMEN SPRECHEN

Mit diesem Drehknopf kann das Sprech-Volumen reguliert werden (das heißt, die Geräusche, die an die Kommunikations-Nebenstellen weitergeleitet werden).

5. AUFRUF-SIGNAL

Die Taste für das Aufruf-Signal ist erkennbar durch die abgebildete Klingel. Intern ist die Sprechanlage mit einem potenzialfreien Relaiskontakt ausgestattet, der mit der Aufruftaste eingeschaltet werden kann. Mit diesem Relaiskontakt kann ein Klingelsignal oder ein Lichtsignal eingeschaltet werden. Intern in der Sprechanlage kann eingestellt werden, auf welchem Kanal dieser Relaiskontakt verstärkt wird. Wenn die Sprechanlage auf den betreffenden Kanal eingestellt steht und die Aufruftaste wird betätigt, wird Relaiskontakt hergestellt.

6. ANTWORTEN

Wenn eine Ruftaste betätigt wird, wird dies in der Sprechanlage mit einem Summton und dem Aufleuchten eines LED in der Anzeige gemeldet. Wenn nun die Taste „BEANTW.“ betätigt wird, wird der anrufende Kanal direkt gewählt und kann kommuniziert werden.

ACHTUNG:

- * BETÄTIGEN SIE DIE TASTE „BEANTWORTEN“ NUR EINMAL; DENN DER AUFRUF BEKOMMT NÄMLICH EIN RESET-SIGNAL, WÄHREND BEI MEHRMALIGER BETÄTIGUNG EIN VERKEHRTER KANAL GEWÄHLT WIRD!
- * KANAL 2 IST AUSGESTATTET MIT EINER PRIORITÄT-SCHALTEINHEIT, D.H. DASS BEI BETÄTIGEN DER RUFTASTE DURCH DIE KOMMUNIKATIONS-NEBENSTELLE 2, DIESE UNMITTELBAR GEWÄHLT WIRD. DESHALB DARF IN DIESEM FALL DIE „BEANTW“-TASTE NICHT BETÄTIGT WERDEN.

Intern kann bei jedem Kanal eingestellt werden, ob dieser wohl oder nicht eine Aufrufmöglichkeit bekommt.

7. KOMMUNIKATIONS-NEBENSTELLEN FÜR DELTA / EURO 700.

Im Grunde bedarf es keiner Bedienung der Kommunikations-Nebenstellen, denn man kann einfach einsprechen und zuhören. Wenn die Kommunikations-Nebenstelle mit einer Ruftaste ausgerüstet ist, und es soll von der Sprechstelle aus die Sprechanlage angerufen werden, genügt es, wenn die Ruftaste während einer Sekunde eingedrückt wird. Die Ruftaste braucht also nicht länger betätigt zu werden, und auch beim Sprechen selbst braucht sie nicht eingedrückt zu werden..

BEDIENUNGSVORSCHRIFTEN DELTA 700

1. ALLGEMEIN

Die Sprechanlage wird durch einen Druck auf die Taste „EIN / DIM“ eingeschaltet. Beim Einschalten ist nur die Beleuchtung der LED-Anzeige sichtbar. Nach Eindrücken der Tasten einer der Kanäle „^“ oder „v“ wird dann auch die Anzeige erleuchtet. Die Beleuchtung kann verringert werden durch wiederholtes Betätigen der Taste „EIN / DIM“.

Sie schalten das Gerät aus durch gleichzeitiges Betätigen der „EIN“ und der „EIN / DIM“-Tasten, während Sie dabei die „EIN / DIM“-Taste zuerst loslassen müssen..

2. WAHL DES KANALS

Mit den neben der Anzeige befindlichen Tasten „^“ und „v“, unter dem Text „KANALWAHL“, können Sie den gewünschten Kanal einstellen. Durch Betätigen der Taste „^“ wird der nächsthöhere Kanal gewählt, mit der Taste „v“ der darunter befindliche Kanal. Wenn die Anzeige Kanal „1“ anzeigt und die Taste „v“ betätigt wird, schaltet sich die Anzeige aus. Die Sprechanlage ist zwar noch eingeschaltet, es ist jedoch kein Kanal eingestellt. Alle Kanäle sowie die Sprechanlage selbst übertragen dann keine akustischen Signale.

3. VOLUMEN „HÖREN“

Das Hör-Volumen kann mit den Tasten „^“ und „v“ innerhalb des Bereichs „VOLUMEN HÖREN“ eingestellt werden. Die Volumenstärke wird auf der zugehörigen LED-Anzeige angezeigt. Wenn ganz außen links das LED leuchtet, zeigt es einen halben Schritt an, außer wenn die gesamte Anzeige erleuchtet ist, denn damit wird angezeigt, dass das maximale Volumen erreicht wurde.

4. VOLUMEN „SPRECHEN“

Das Sprech-Volumen kann mit den Tasten „^“ und „v“ innerhalb des Bereichs „VOLUMEN SPRECHEN“ eingestellt werden. Die Volumenstärke wird auf der zugehörigen LED-Anzeige angezeigt.. Wenn außen links das LED leuchtet, zeigt es einen halben Schritt an, außer wenn die gesamte Anzeige erleuchtet ist, denn damit wird angezeigt, dass das maximale Volumen erreicht wurde.

5. AUFRUF-SIGNAL

Die Taste für das Aufruf-Signal ist erkennbar durch die abgebildete Klingel. Intern ist die Sprechanlage mit einem potenzialfreien Relaiskontakt ausgestattet, der mit der Aufruftaste eingeschaltet werden kann. Mit diesem Relaiskontakt kann ein Klingelsignal oder ein Lichtsignal eingeschaltet werden. Intern in der Sprechanlage kann eingestellt werden, auf welchem Kanal dieser Relaiskontakt

hergestellt wird. Wenn die Sprechanlage auf den betreffenden Kanal eingestellt steht, und die Aufruftaste betätigt wird, wird der Relaiskontakt hergestellt.

6. ANTWORTEN

Wenn eine Ruftaste betätigt wird, wird dies in der Sprechanlage mit einem Summton und dem Aufleuchten eines LED in der Anzeige gemeldet. Wenn nun die Taste „BEANTW.“ betätigt wird, wird der anrufende Kanal direkt gewählt und kann kommuniziert werden.

ACHTUNG:

- * BETÄTIGEN SIE DIE TASTE „BEANTWORTEN“ NUR EINMAL; DENN DER AUFRUF BEKOMMT NÄMLICH EIN RESET-SIGNAL, WÄHREND BEI MEHRMALIGER BETÄTIGUNG EIN VERKEHRTER KANAL GEWÄHLT WIRD!
- * KANAL 2 IST AUSGESTATTET MIT EINER PRIORITÄT-SCHALTEINHEIT, D.H. DASS BEI BETÄTIGEN DER RUFTASTE DURCH DIE KOMMUNIKATIONS-NEBENSTELLE 2, DIESE UNMITTELBAR GEWÄHLT WIRD. DESHALB DARF IN DIESEM FALL DIE „BEANTW“-TASTE NICHT BETÄTIGT WERDEN.

Intern kann bei jedem Kanal eingestellt werden, ob dieser wohl oder nicht über die Aufrufmöglichkeit verfügt.

7. KOMMUNIKATIONS-NEBENSTELLEN FÜR DELTA / EURO 700

Im Grunde bedarf es keiner Bedienung der Kommunikations-Nebenstellen, denn man kann einfach einsprechen und zuhören. Wenn die Kommunikations-Nebenstelle mit einer Ruftaste ausgerüstet ist, und es soll von der Sprechstelle aus die Sprechanlage angerufen werden, genügt es, wenn die Ruftaste während einer Sekunde eingedrückt wird. Die Ruftaste braucht also nicht länger betätigt zu werden, und auch beim Sprechen braucht sie nicht betätigt zu werden..

SCHEMA'S

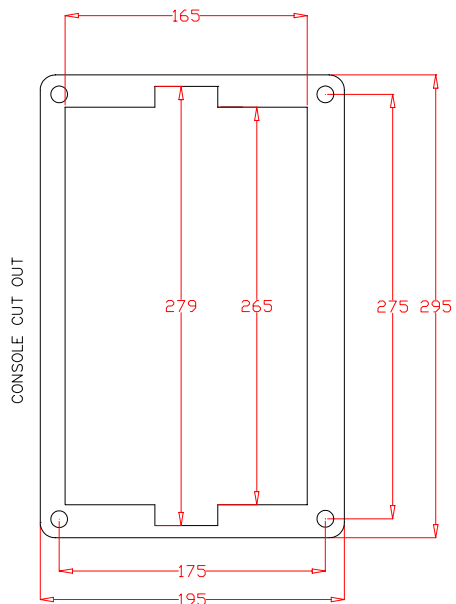
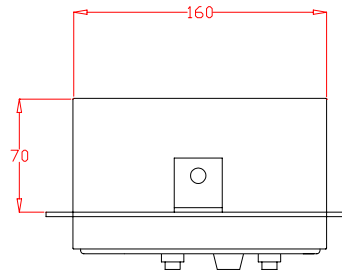
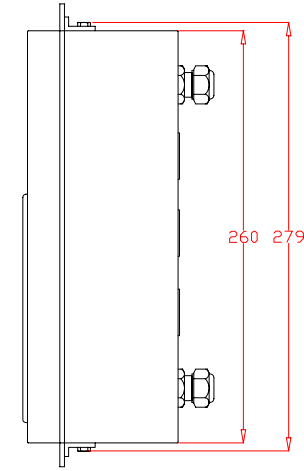
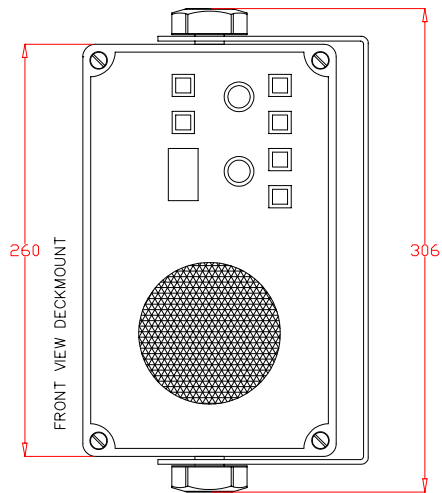
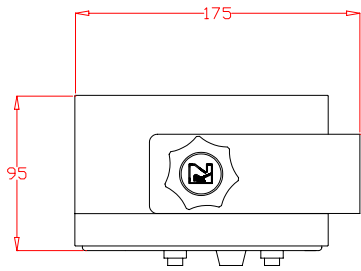
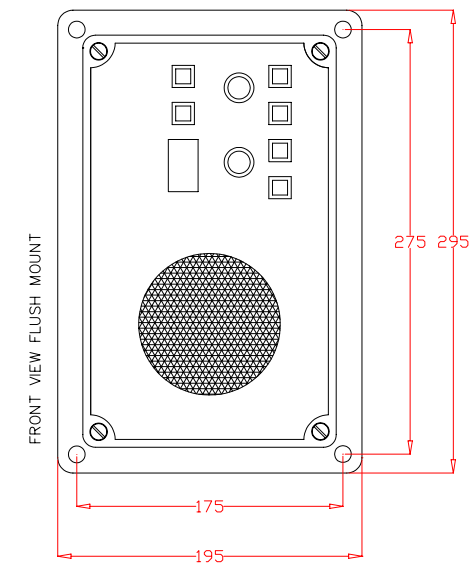
Blz.	Omschrijving
31	Afmetingen Euro 700
32	Afmetingen Delta 700
33	Afmetingen RZ 706
34	Afmetingen RZ 705
35	Afmetingen RZ 702
36	Aansluitdiagram Euro / Delta / ECO 700
37	Aansluitdiagram RZ 708 en 701 naar Euro / Delta / ECO 700
38	Aansluitdiagram Euro / Delta / ECO 700 PCB 1395
39	Aansluitdiagram Euro / Delta / ECO 700 PCB 1399

SCHEMATICS

Page.	Description
31	Dimensions Euro 700
32	Dimensions Delta 700
33	Dimensions RZ 706
34	Dimensions RZ 705
35	Dimensions RZ 702
36	Connection diagram Euro / Delta / ECO 700
37	Connection diagram RZ 708 and 701 to Euro / Delta / ECO 700
38	Connection diagram Euro / Delta / ECO 700 PCB 1395
39	Connection diagram Euro / Delta / ECO 700 PCB 1399

SCHEMEN UND DIAGRAMME

Seite	Beschreibung
31	Maße Euro 700
32	Maße Delta 700
33	Maße RZ 706
34	Maße RZ 705
35	Maße RZ 702
36	Anschlussdiagramm Euro / Delta / ECO 700
37	Anschlussdiagramm RZ 708 und 701 zu Euro / Delta / ECO700
38	Anschlussdiagramm Euro / Delta 700 PCB 1395
39	Anschlussdiagramm Euro / Delta 700 PCB 1399



Project:	EURO 700		
	Part: DIMENSION AND CUT-OUT		
Drawn:	M.Martinet	Size: A4	Page: 1 of 1
Date:	17-05-2001	File name:	C:\MANUAL\SEURO-DELTA -ECO 700\DRAWINGS\EURO-01.DWG
Revision number: A			

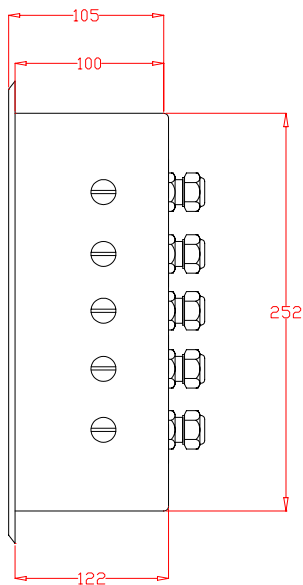
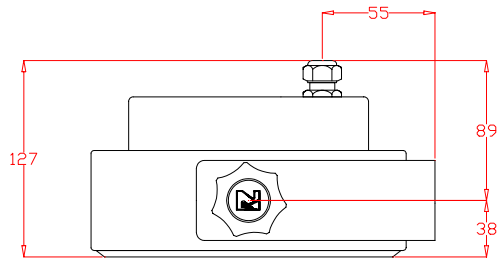
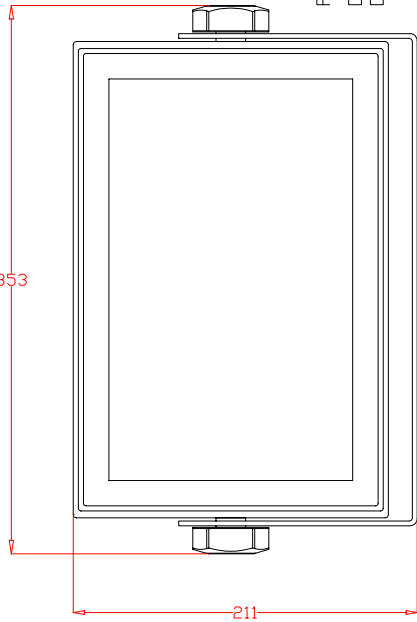
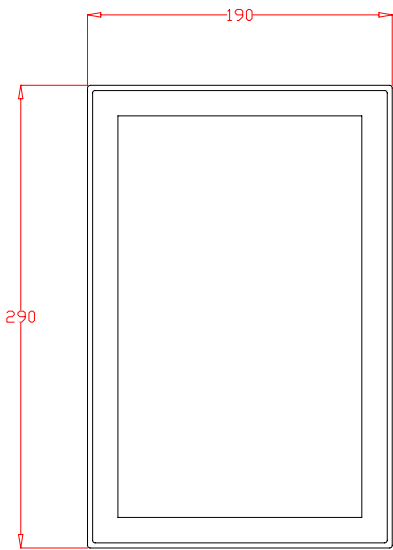
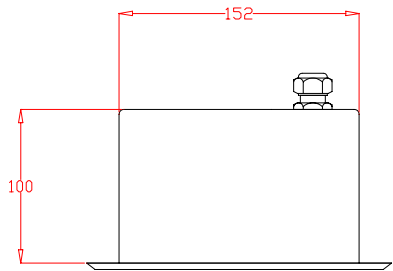
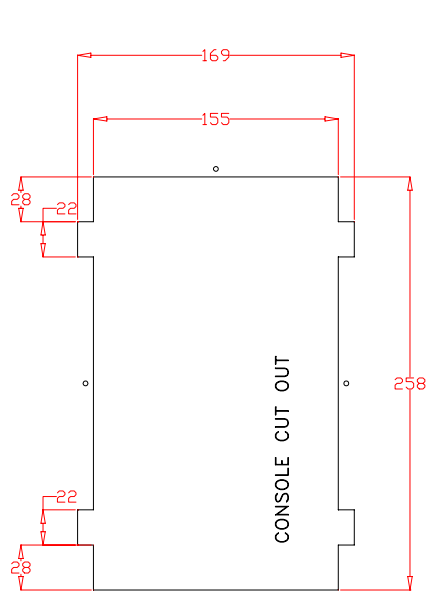
DMP
 RADIO ZEELAND DMP B.V.
 Industrieweg 17
 4525 The Netherlands
 Tel: +31 115 645400 Fax: +31 115 620040

COMMENTS:


ALL SIZES IN MM
 AMERICAN PROJECTION STYLE

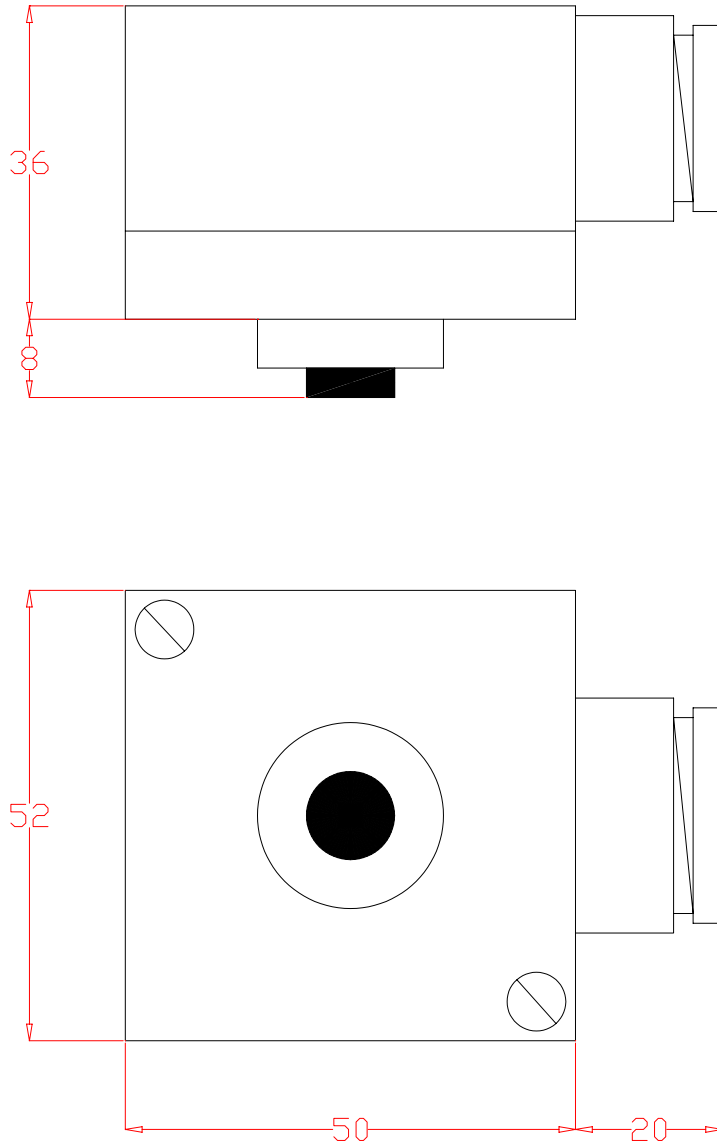
COPYRIGHT © 2001 RADIO ZEELAND DMP B.V.

THIS DRAWING, DESIGN CONCEPT AND SPECIFICATIONS ARE THE PROPERTY OF RADIO ZEELAND DMP B.V. THEY ARE FURNISHED ON A CONFIDENTIAL BASIS WITH AN EXPRESSED UNDERSTANDING THAT THEY WILL NOT BE COPIED IN ANY MANNER, USED FOR MANUFACTURE, SOLD, TRANSFERRED, NOR USED TO THE DETRIMENT OF SAID FIRM WITHOUT WRITTEN PERMISSION. - THE EXCEPTION BEING SHIPS ARRANGEMENT PLANS. THE PROPERTY OF OUR CLIENTS



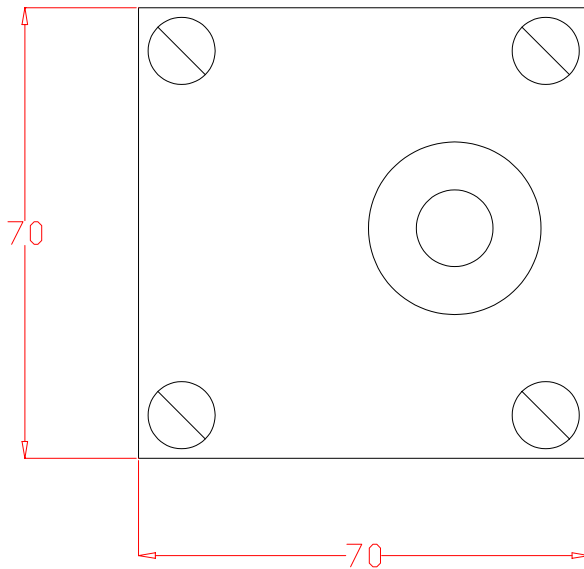
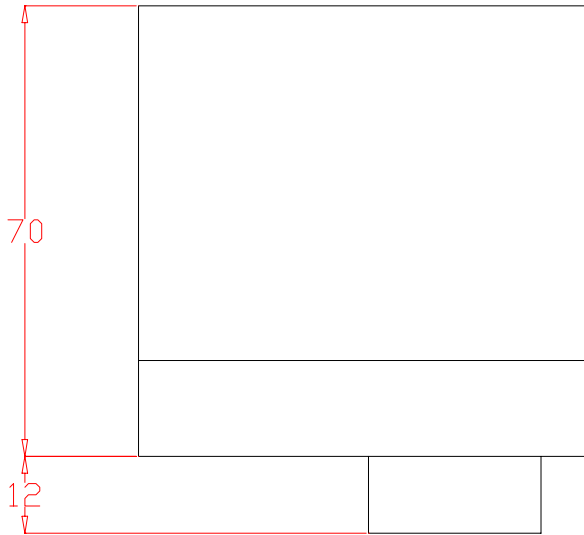
Project: DELTA 700		Revision number: A	
Part: DIMENSION AND CUT-OUT		Page: 1 of 1	Revision number: A
Drawn: M.Martinet	Size: A4	File name: C:\MANUALS\EURO-DELTA - ECO 700\DRAWINGS\DELTA-01.DWG	
Date: 17-05-2001			

 RADIO ZEELAND DMP B.V. Industrieweg 17 4538 AG Terbeuzen The Netherlands Tel: +31 115 645400 Fax: +31 115 620040	ALL SIZES IN MM AMERICAN PROJECTION STYLE COPYRIGHT © 2001 RADIO ZEELAND DMP B.V.
	THIS DRAWING, DESIGN CONCEPT AND SPECIFICATIONS ARE THE PROPERTY OF RADIO ZEELAND DMP B.V. THEY ARE FURNISHED ON A CONFIDENTIAL BASIS WITH AN EXPRESSED UNDERSTANDING THAT THEY WILL NOT BE COPIED IN ANY MANNER, USED FOR MANUFACTURE, SOLD, TRANSFERRED, NOR USED TO THE DETRIMENT OF SAID FIRM WITHOUT WRITTEN PERMISSION. - THE EXCEPTION BEING SHIP'S ARRANGEMENT PLANS. THE PROPERTY OF OUR CLIENTS



COMMENTS:	ALL SIZES IN MM AMERICAN PROJECTION STYLE		Project: RZ 706		
	COPYRIGHT © 2001 RADIO ZEELAND DMP B. V.		Part: DIMENSIONS		
THIS DRAWING, DESIGN CONCEPT AND SPECIFICATIONS ARE THE PROPERTY OF RADIO ZEELAND DMP B.V. IN THE EVENT OF A DISPUTE, THE DRAWING IS TO BE USED AS EVIDENCE. THE DRAWING IS NOT TO BE REPRODUCED OR TRANSMITTED IN ANY FORM OR BY ANY MEANS, ELECTRONIC OR MECHANICAL, INCLUDING PHOTOCOPYING, RECORDING, OR BY ANY INFORMATION STORAGE AND RETRIEVAL SYSTEM, WITHOUT THE WRITTEN PERMISSION OF RADIO ZEELAND DMP B.V.		Drawn: M.Martinet	Size: A4	Page: 1 of 1	Revision number: A
		Date: 17-05-2001	File path: \\MANUALS\IEURO-DELTA - ECO 700\DRAWINGS\IEUDEEC-01.DWG		

RADIO ZEELAND DMP B.V.
 Industrieweg 17
 4538 AG Terneuzen
 The Netherlands
 Tel: +31 115 645400 Fax: +31 115 620040



Project:

RZ 705

Part:

DIMENSIONS

Drawn: M. Martinet

Size: A4

Page: 1 of 1

Revision number: A

Date: 17-05-2001

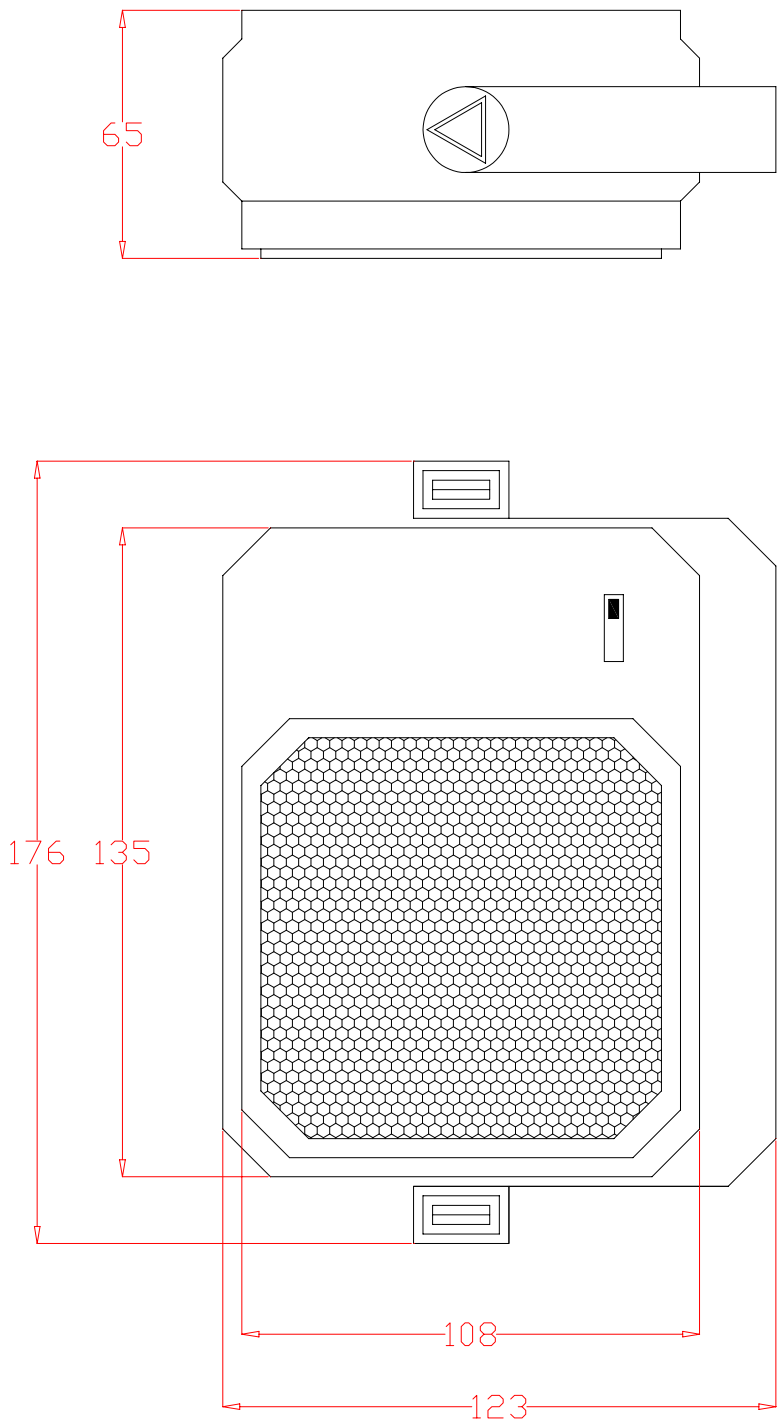
File: C:\MANUALS\EURO-DELTA-ECO 700\DRAWINGS\EUDEEC-02.DWG

RADIO ZEELAND DMP B.V.
 Industrieweg 17
 4538 AG Terneuzen
 The Netherlands
 Tel: +31 115 645400 Fax: +31 115 620040

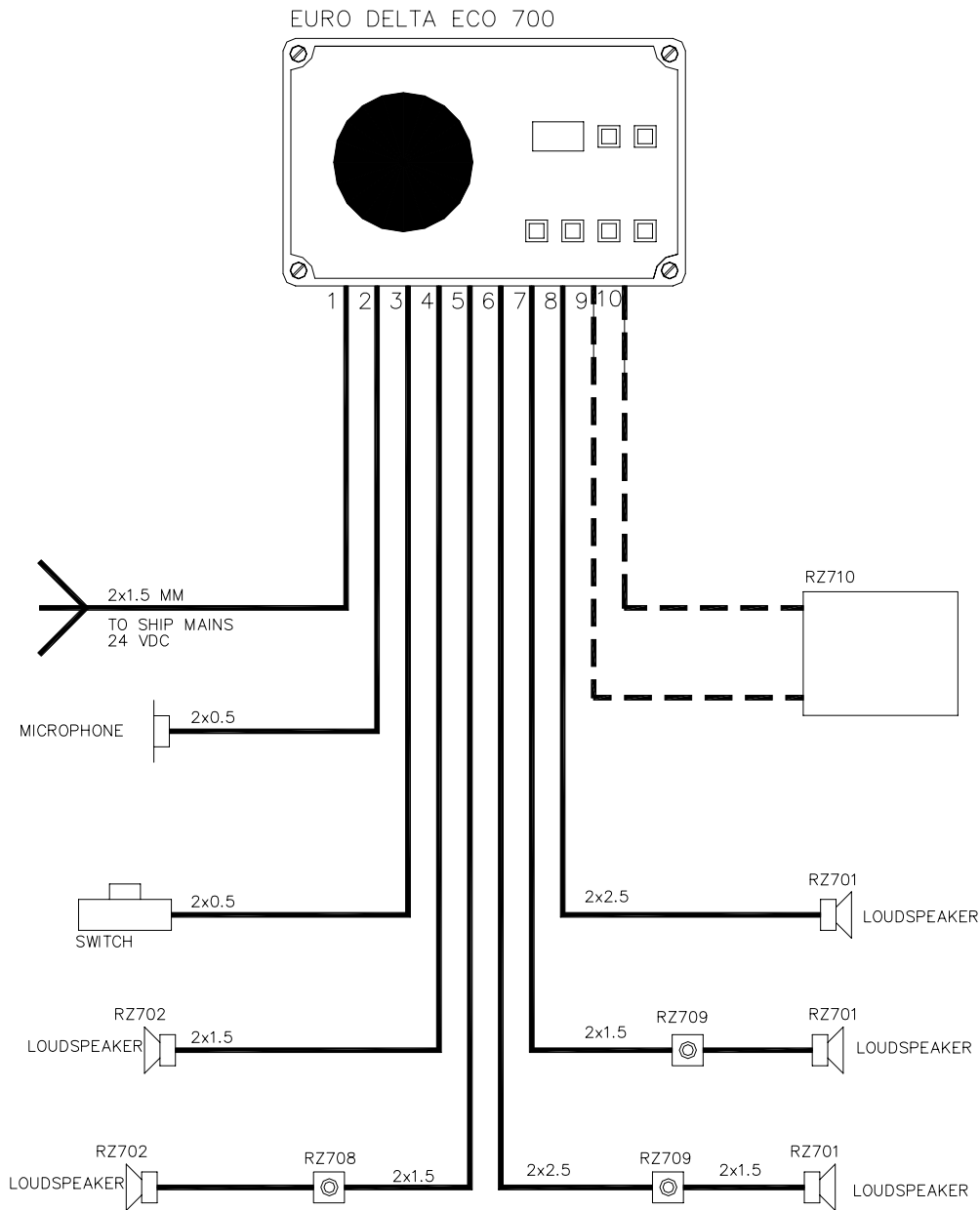
COMMENTS: ALL SIZES IN MM
 AMERICAN PROJECTION STYLE


COPYRIGHT © 2001 RADIO ZEELAND DMP B.V.

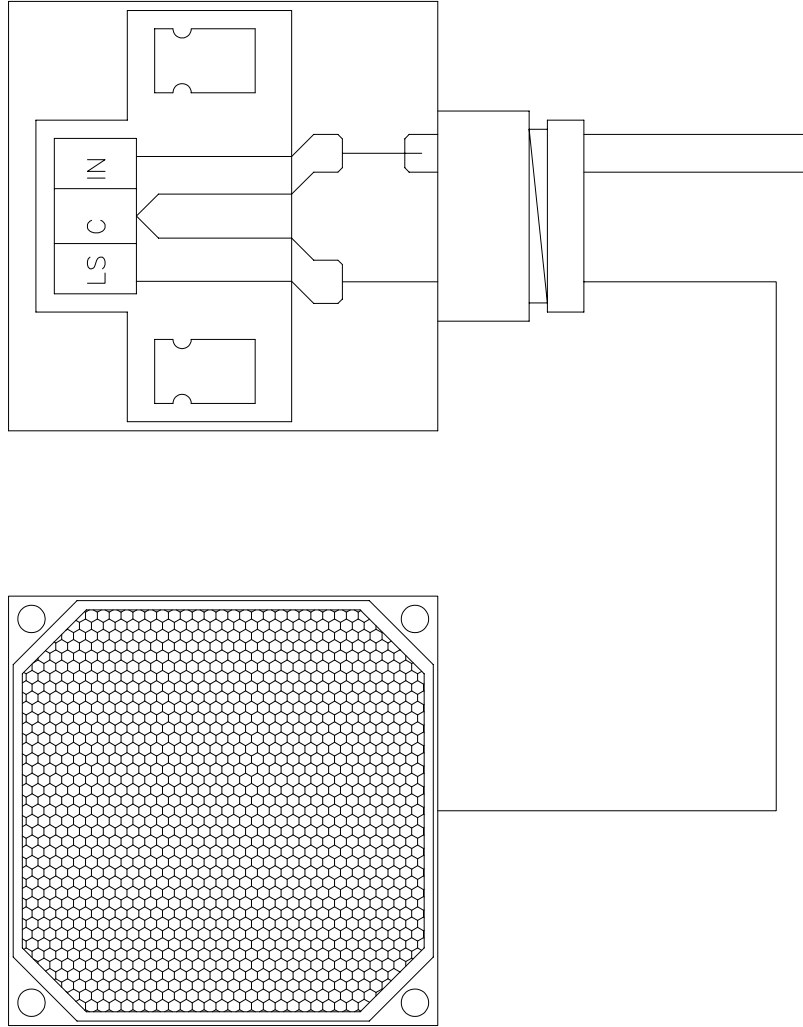
THIS DRAWING, DESIGN CONCEPT AND SPECIFICATIONS ARE THE PROPERTY OF RADIO ZEELAND DMP B.V. THEY ARE FURNISHED ON A CONFIDENTIAL BASIS WITH AN EXPRESSED UNDERSTANDING THAT THEY WILL NOT BE COPIED IN ANY MANNER, USED FOR MANUFACTURE, SOLD, TRANSFERRED, NOR USED TO THE DETRIMENT OF SAID FIRM WITHOUT WRITTEN PERMISSION - THE EXCEPTION BEING SHIPS ARRANGEMENT PLANS, THE PROPERTY OF OUR CLIENTS



COMMENTS: ALL SIZES IN MM AMERICAN PROJECTION STYLE COPYRIGHT © 2001 RADIO ZEELAND DMP B.V.	Project: RZ 702				
	Part: DIMENSIONS				
THIS DRAWING, DESIGN CONCEPT AND SPECIFICATIONS ARE THE PROPERTY OF RADIO ZEELAND DMP B.V. THEY ARE FURNISHED ON A CONFIDENTIAL BASIS WITH AN EXPRESSED UNDERSTANDING THAT THEY WILL NOT BE COPIED IN ANY MANNER, USED FOR MANUFACTURE, SOLD, TRANSFERRED, NOR USED TO THE DETRIMENT OF SAD FIRM WITHOUT WRITTEN PERMISSION. - THE EXCEPTION BEING SHIPS ARRANGEMENT PLANS, THE PROPERTY OF OUR CLIENTS	Drawn: M. Martinet	Size: A4	Page: 1 of 1	Revision number: A	
	Date: 17-05-2001	File: C:\MANUAL\SEURO-DELTA -ECO 700\DRAWINGS\IEUDEEC-03.DWG			
	RADIO ZEELAND DMP B.V. Industrieweg 17 4538 AG Terneuzen The Netherlands Tel: +31 115 645400 Fax: +31 115 620040				



Project: EURO DELTA ECO 700		Revision number: A	
Part: CONNECTION DIAGRAM		Size: A4	Page: 1 of 1
Drawn: M. Martinet	File: C:\ANUALS\EURO-DELTA-ECO 700\DRAWINGS\EUDEEC-04.DWG	Date: 17-05-2001	
			
RADIO ZEELAND DMP B.V. Industrieweg 17 4538 AG Terneuzen The Netherlands Tel: +31 115 645400 Fax: +31 115 620040			
COMMENTS:		ALL SIZES IN MM AMERICAN PROJECTION STYLE COPYRIGHT © 2001 RADIO ZEELAND DMP B.V.	
THIS DRAWING DESIGN CONCEPT AND SPECIFICATIONS ARE THE PROPERTY OF RADIO ZEELAND DMP B.V. THEY ARE FURNISHED ON A CONFIDENTIAL BASIS WITH AN EXPRESSED UNDERSTANDING THAT THEY WILL NOT BE REPRODUCED OR TRANSMITTED IN ANY FORM OR BY ANY MEANS, ELECTRONIC OR MECHANICAL, INCLUDING PHOTOCOPYING, RECORDING, OR BY ANY INFORMATION STORAGE AND RETRIEVAL SYSTEM, WITHOUT WRITTEN PERMISSION - THE EXCEPTION BEING SHIP'S ARRANGEMENT PLANS, THE PROPERTY OF OUR CLIENTS			



TO INTERCOM

COMMENTS:

ALL SIZES IN MM
AMERICAN PROJECTION STYLE

COPYRIGHT © 2001 RADIO ZEELAND DMP B.V.

THIS DRAWING, DESIGN CONCEPT AND SPECIFICATIONS ARE THE PROPERTY OF RADIO ZEELAND DMP B.V.
THIS DRAWING IS UNCLASSIFIED AND NOT BE CONFIDENTIAL. IT IS NOT BE REPRODUCED, COPIED, REPRODUCED, TRANSMITTED, OR IN ANY MANNER USED FOR MANUFACTURE, SOLD, TRANSFERRED, NOR USED TO THE DETRIMENT OF SAID FIRM WITHOUT WRITTEN PERMISSION - THE EXCEPTION BEING SHIP'S ARRANGEMENT PLANS. THE PROPERTY OF OUR CLIENTS

Project:

EURO DELTA ECO 700

Part:

CONNECTION DIAGRAM RZ 708 AND RZ 701 TO INTERCOM

Drawn: M.Martinet

Size: A4

Page: 1 of 1

Revision number: A

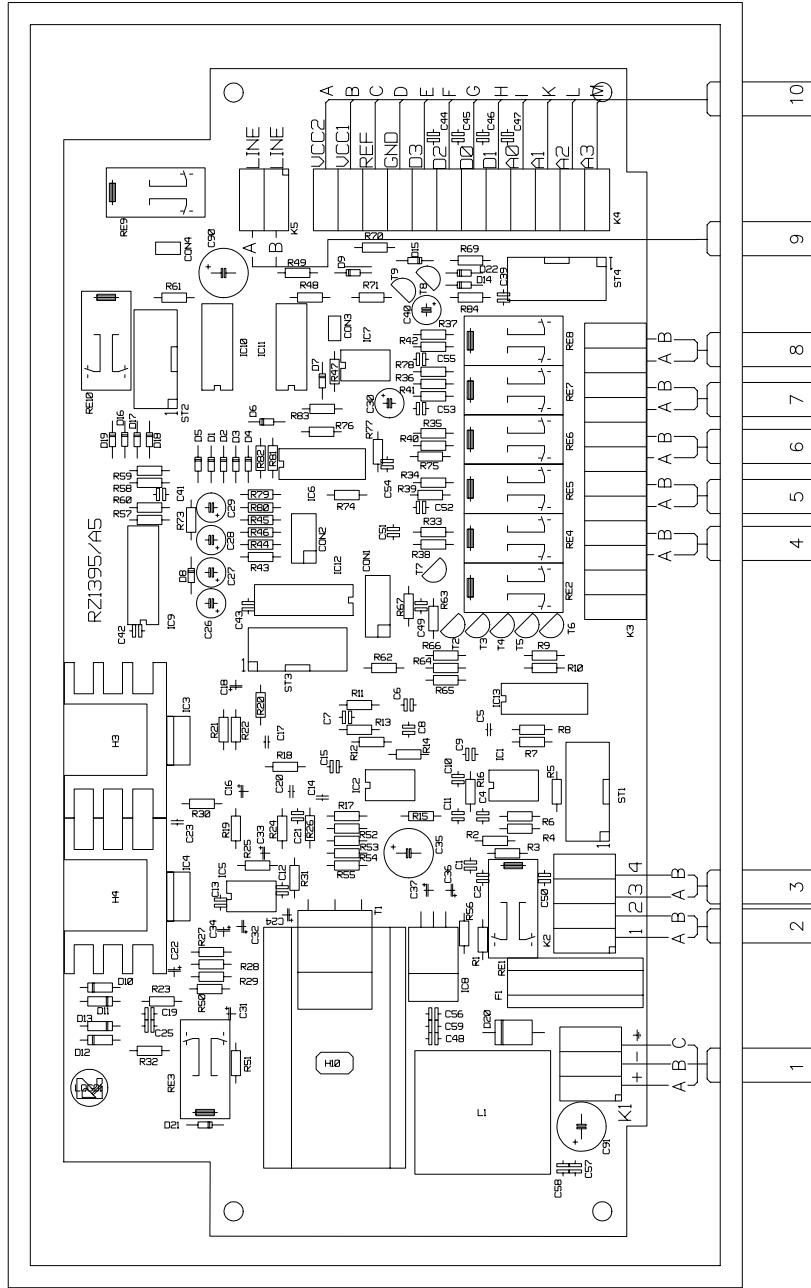
Date: 17-05-2001

File: C:\MANUALS\EURO-DELTA-ECO 700\DRAWINGS\EUDEEC-05.DWG

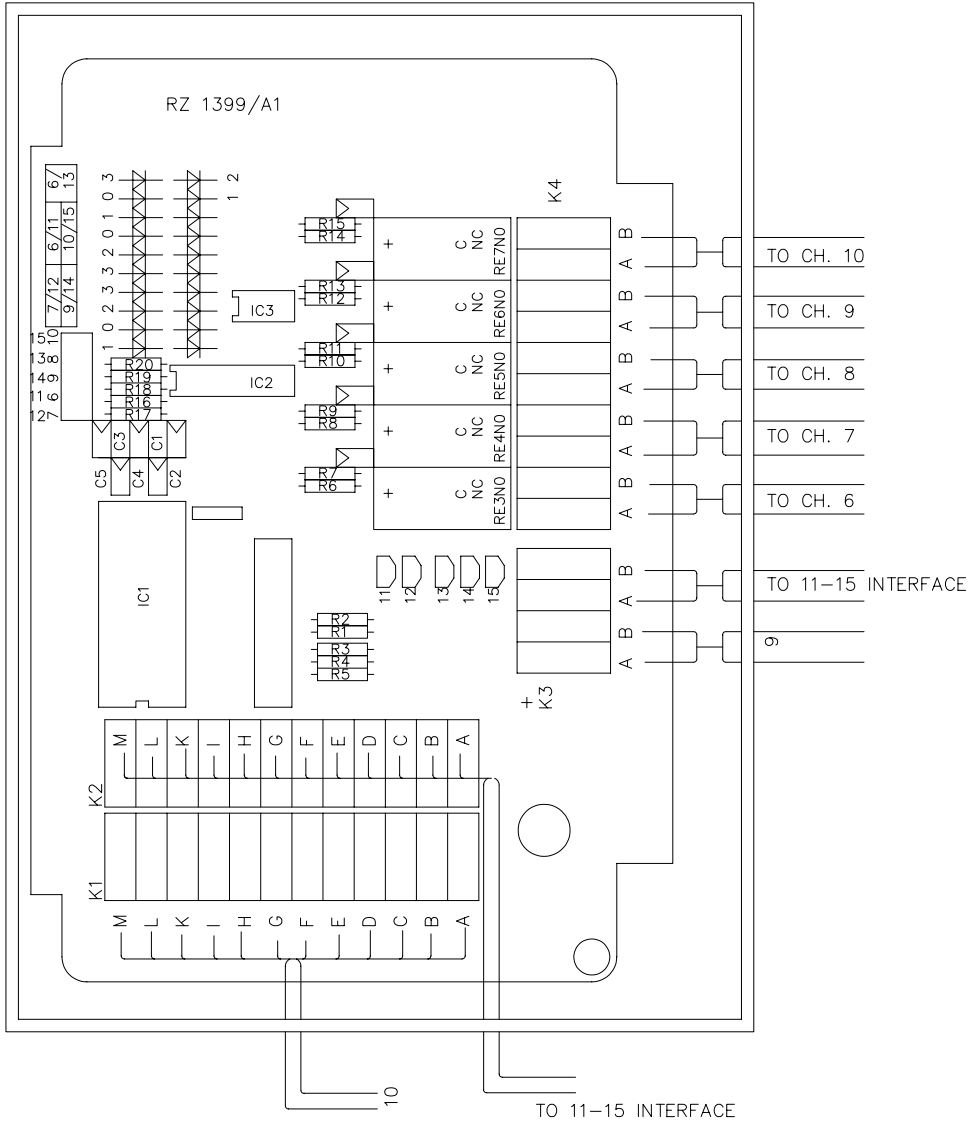



RADIO ZEELAND DMP B.V.

Industrieweg 17
4538 AG Terneuzen
The Netherlands
Tel: +31 115 645400 Fax: +31 115 620040



COMMENTS:	ALL SIZES IN MM		AMERICAN PROJECTION STYLE		EURO DELTA ECO 700	
	COPYRIGHT © 2001 RADIO ZEELAND DMP B.V.		CONNECTION DIAGRAM PCB RZ 1395/A5		Part:	
THIS DRAWING, DESIGN CONCEPT AND SPECIFICATIONS ARE THE PROPERTY OF RADIO ZEELAND DMP B.V. THEY ARE FURNISHED ON A CONFIDENTIAL BASIS WITH AN EXPRESSED UNDERSTANDING THAT THEY WILL NOT BE COPIED IN ANY MANNER, USED FOR MANUFACTURE, SOLD, TRANSFERRED, NOR USED TO THE DETRIMENT OF SAID FIRM WITHOUT WRITTEN PERMISSION - THE EXCEPTION BEING SHIPS ARRANGEMENT PLANS, THE PROPERTY OF OUR CLIENTS	RADIO ZEELAND DMP B.V. Industrieweg 17 4538 AG Temeuzen The Netherlands Tel: +31 115 645400 Fax: +31 115 620040		Project:		Revision number: A	
	DMP RZ DMP		Drawn: M.Martinet		Page: 1 of 1	
			Date: 29-05-2001		Size: A4	
			File: C:\MANUALS\EURO-DELTA - ECO 700\DRAWINGS\EUDEEC-06.DWG		Revision number: A	



COMMENTS:	ALL SIZES IN MM		EURO DELTA ECO 700		
	AMERICAN PROJECTION STYLE		CONNECTION DIAGRAM PCB RZ 1399/A1		
THIS DRAWING, DESIGN CONCEPT AND SPECIFICATIONS ARE THE PROPERTY OF RADIO ZEELAND DMP B.V. THE DRAWING, DESIGN CONCEPT AND SPECIFICATIONS ARE NOT TO BE REPRODUCED, COPIED, TRANSMITTED, OR USED IN ANY MANNER WITHOUT WRITTEN PERMISSION - THE EXCEPTION BEING SHIPS ARRANGEMENT PLANS. THE PROPERTY OF OUR CLIENTS	COPYRIGHT © 2001 RADIO ZEELAND DMP B.V.		Project:	Revision number: A	
			Part:	1 of 1	
			Drawn: M.Martinet	Size: A4	Page: 1 of 1
			Date: 29-05-2001	File: C:\MANUALS\EURO-DELTA - ECO 700\DRAWINGS\EUDEEC-07.DWG	
		 RADIO ZEELAND DMP B.V. Industrieweg 17 4538 AG Terneuzen The Netherlands Tel: +31 115 645400 Fax: +31 115 620040			